

Xarelto[®]
rivaroxaban

Till dig med **cancer** som behandlas med
Xarelto[®] för **blodpropp** i benet eller i lungorna

Patientinformation

www.xarelto-patient.se

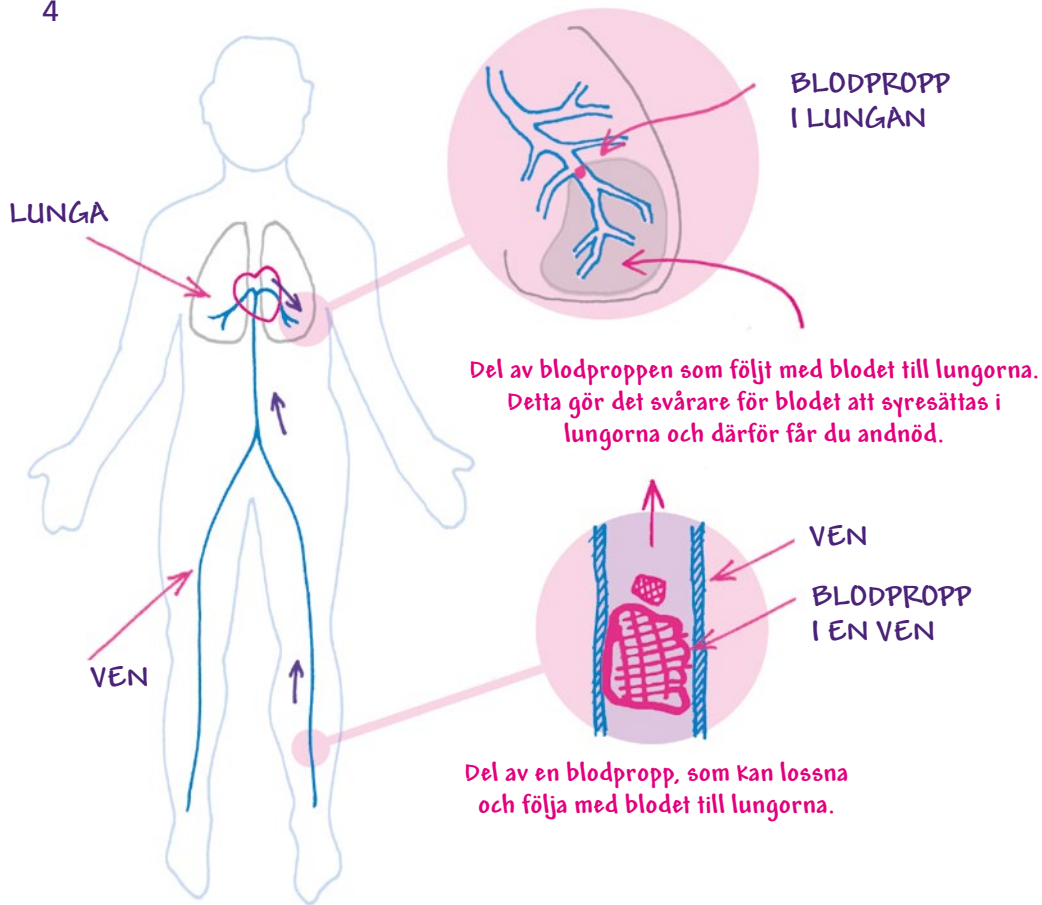
Den här broschyren har du fått av förskrivande läkare.

Innehållsförteckning

Blodpropp i en ven eller i lungan som del av din cancersjukdom.....	5
Därför ökar risken för en blodpropp i en ven eller i lungan vid cancer	6
Orsaker till blodpropp i en ven eller i lungan	6
Generella riskfaktorer.....	7
Cancerspecifika riskfaktorer	7
Symtom.....	9
Psykisk påverkan	9
Behandling	10
Vad innebär det för din cancerbehandling att du får blodförtunnande behandling?	10
Dina ben är svullna och/eller du har smärtor i benen	11
Fysisk aktivitet.....	11



Så här tar du Xarelto på rätt sätt	
– och så här pausar du	11
Varför är det viktigt att du tar ditt läkemedel enligt ordination?	11
Dosering.....	12
Så här tar du Xarelto	13
Om du har glömt att ta Xarelto.....	14
Sväljningsbesvär, illamående och/eller kräkningar	14
Blödning	15
Kontroll av njurfunktionen	16
Andra läkemedel och Xarelto.....	16
Förhållningsregler.....	19
Planerad operation, biopsi eller tandläkarbesök	21
Patient- /ID-kort	21
Läkemedelskostnader	21
Vanliga frågor	22
Förslag till venpumpsövningar	24
Besökskort	26



Blodpropp i en ven eller i lungan som del av din cancersjukdom

En blodpropp i en ven kallas även för en **djup ventrombos** (DVT). Det är en blodpropp som bildas i en ven, dvs. ett blodkärl som leder blodet tillbaka till hjärtat, även kallat det venösa kärlsystemet. En blodpropp kan bildas i alla kroppens vener, oftast i benet eller bäckenet men exempelvis även i armen.

En blodpropp i en ven hindrar blodet att pumpas tillbaka till hjärtat. Om blodproppen sitter i benet kan benet svullna eftersom blod och vätska ansamlas. Benet kan vara svullet hela vägen upp till ljumsken beroende på var i venen blodproppen sitter. Tillståndet ger ofta symtom i form av exempelvis ömhet, rodnad, värme och smärtor.

En blodpropp i en ven kan utvecklas till en blodpropp i lungan. Detta kallas även för en **lungemboli** (LE). Oftast är lungembolin en mindre del av blodproppen i venen som har lossnat och följt med blodet till lungorna. Här kan blodkroppen helt eller delvis blockera blodcirkulationen genom lungorna och minska syresättningen av blodet.

En blodpropp i en ven kan inte jämföras med en blodpropp i hjärtat eller hjärnan då dessa bildas i kroppens andra kärlsystem, det arteriella kärlsystemet, som leder syresatt blod från hjärtat ut i kroppen.

Därför ökar risken för en blodpropp i en ven eller i lungan vid cancer

När man har cancer löper man ökad risk att få blodproppar i venerna på grund av flera sammanfallande faktorer. Det kan bland annat bero på att cancersjukdomen, kemoterapi och skador som har uppstått på vävnaden, vid exempelvis strålbehandling eller operation, påverkar och aktiverar blodets koaguleringsförmåga så att den inte fungerar "normalt".

Vissa cancerformer förknippas med högre förekomst av blodproppar i ben eller i lungor, exempelvis cancer i bukspottkörteln (pankreas), äggstockarna (ovarierna), lungorna eller hjärnan.

Orsaker till blodpropp i en ven eller i lungan

Det kan finnas många utlösande orsaker till blodproppar i venerna eller i lungorna. De kan indelas i generella eller cancerspecifika riskfaktorer. På nästa sida visas de olika typerna av riskfaktorer.

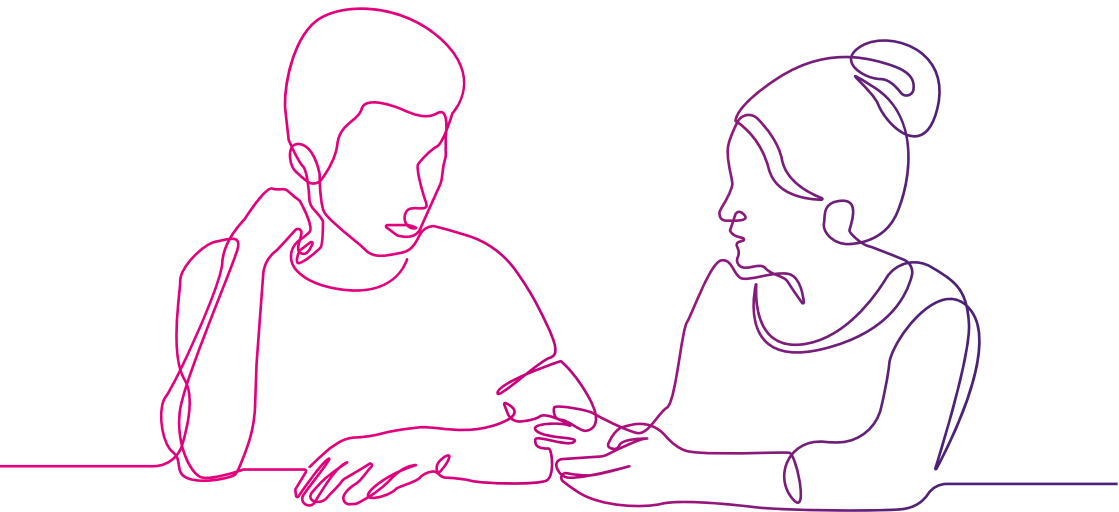
Generella riskfaktorer

- ◆ Ålder
- ◆ Kön
- ◆ Immobilisering/orörlighet
- ◆ Tidigare blodpropp i ven eller lunga
- ◆ Inflammation
- ◆ Infektion
- ◆ Operation
- ◆ Större trauma (olyckor, benbrott osv.)
- ◆ Infektion
- ◆ Långa flyg-, bil- eller bussresor
- ◆ Långvarigt sängläge
- ◆ Kronisk hjärtsjukdom
- ◆ Kronisk lungsjukdom
- ◆ Kraftig övervikt
- ◆ Åderbräck i benen
- ◆ Cysta i knäleden (Bakercysta)
- ◆ Ärftlig benägenhet för blodpropp
- ◆ Cancersjukdom

Cancerspecifika riskfaktorer

- ◆ Cancerform
- ◆ Canceroperation
- ◆ Medicinsk cancerbehandling (bl.a. kemoterapi, hormonbehandling, angiogeneshämmande behandling)
- ◆ Understödjande behandling (t.ex. blodtransfusion, erytropoietinstimulerande ämnen)
- ◆ Central venkateter (kateterport)
- ◆ Inaktivitet till följd av sjukdom och/eller biverkning av behandling

**Det är naturligt att vara psykiskt påverkad
– prata med någon om det.**



Symtom

De vanligaste symtomen på en blodpropp i en ven är svullnad, ömhet och tyngdkänsla. De vanligaste symtomen på en blodpropp i lungan är andnöd och bröstsmärtor. Hos andra personer kan symtomen vara mer diskreta (t.ex. allmän trötthet).

Psykisk påverkan

När du som cancerpatient får en blodpropp i en ven som del av din cancersjukdom kan det upplevas som en oroväckande komplikation. Det är naturligt att fundera på vad det betyder för behandlingen av cancersjukdomen.

Dela din oro med dina anhöriga. Det är även en bra idé att dela din oro med din läkare. På så sätt kan ni tillsammans planera din behandling och ta hänsyn till att du har haft en blodpropp i benet och/eller i lungan.

Behandling

Det är viktigt att påbörja behandling med blodproppsförebyggande läkemedel när du har en blodpropp i en ven. Läkemedlet hindrar att blodproppen utvecklas ytterligare och hjälper kroppen att lösa upp den befintliga blodproppen. Det minskar också risken för att du får en ny blodpropp i en ven eller i lungan.

Xarelto är en blodproppsförebyggande receptbelagd behandling som minskar blodets förmåga att koagulera. Blodproppsförebyggande behandling kallas även antikoagulantibehandling/AK-behandling (en behandling som förhindrar att blodet koagulerar/klumpar ihop sig). Läkaren kan använda båda termerna.

Hur länge du ska få behandling beror på ditt sjukdomsförlopp, och behandlande läkare bestämmer därför när du eventuellt ska avsluta behandlingen med Xarelto. Många cancerpatienter får långvarig blodproppsförebyggande behandling.

Vad innebär det för din cancerbehandling att du får blodförtunnande behandling?

Det är viktigt att du talar med cancerläkaren om du kan få blodproppsförebyggande behandling samtidigt med din cancerbehandling. Du ska också vara särskilt uppmärksam när du byter cancerbehandling och du ska komma ihåg att

informera läkaren och sjuksköterskan om eventuella biverkningar eller utmaningar med att ta detta läkemedel.

Dina ben är svullna och/eller du har smärtor i benen

Om du har problem med svullnad eller smärtor på grund av en blodpropp i en ven kan du eventuellt ha nytta av en kompressionsstrumpa. Det är viktigt att du använder strumpan enligt ordination, det vill säga under dina vakna timmar, och kommer ihåg att ta av den till natten. Tala med läkaren eller sjuksköterskan.

Fysisk aktivitet

Det är bra att vara fysiskt aktiv varje dag. Promenader och cykelturer hjälper kroppen både att återhämta sig och att förebygga nya blodproppar i venerna. Du bör också göra venpumpsövningar, gärna flera gånger dagligen. Se anvisningarna längst bak i broschyren.

Så här tar du Xarelto på rätt sätt – och så här pausar du

Varför är det viktigt att du tar ditt läkemedel enligt ordination?

Det är viktigt att du tar ditt läkemedel enligt ordination eftersom du som cancerpatient ständigt löper risk att få nya proppar i venerna eller i lungorna trots att du tar blodförtunnande behandling.

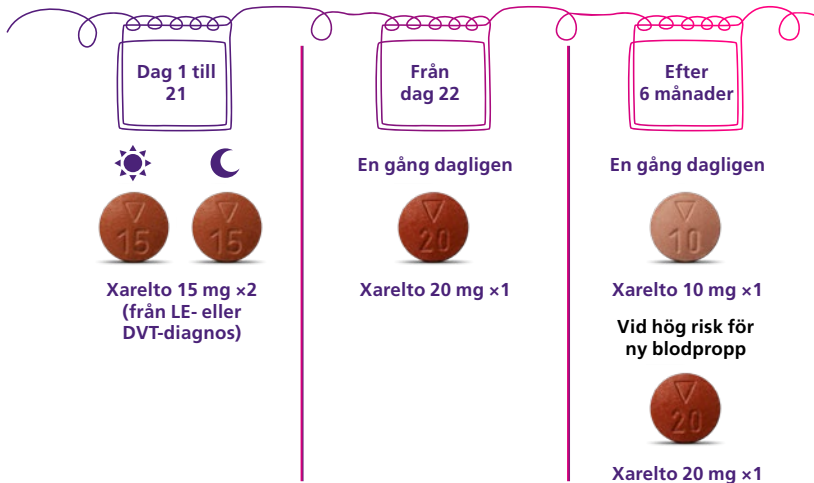
Dosering

Under de första 3 veckorna ska du ta Xarelto 15 mg 2 gånger dagligen, 1 tablett på morgonen och 1 tablett på kvällen.

Efter de första 3 veckorna ska du ta Xarelto 1 gång dagligen, antingen 20 mg eller 15 mg 1 gång dagligen beroende på din njurfunktion.

En del patienter fortsätter behandlingen med Xarelto på obestämd tid och så länge din cancer är aktiv ska du vara beredd att ta blodförtunnande behandling med en dos om 20 mg dagligen.

Behandlande läkare beslutar dock alltid hur länge du ska få behandling med Xarelto och vilken dos du ska få.



Så här tar du Xarelto

Tabletterna ska tas tillsammans med mat eftersom det ökar upptaget av läkemedlet. Tabletten får gärna krossas och blandas med lite vatten om du har svårt att svälja den hel. Tabletten är liten och får **inte** delas. Orsaken till detta är att den inte har en brytskåra och att det därför är svårt att säkerställa korrekt dosering.

Det finns inga restriktioner för vad du får äta och dricka när du tar Xarelto.



Om du har glömt att ta Xarelto

Om du glömmer att ta en tablett under de första 3 veckorna, ska du ta den så snart du kommer ihåg det. Det är viktigt att du tar hela den dagliga dosen av Xarelto.

Om du glömmer en dos efter de första 3 veckorna, ska du ta tablett så snart som möjligt. Har du glömt att ta Xarelto en hel dag ska du fortsätta som vanligt följande dag. Du får aldrig ta dubbel dos samma dag för att exempelvis kompensera för glömd dos dagen före.

Om du har tagit för stor mängd av Xarelto ska du omedelbart kontakta läkaren.

Sväljningsbesvär, illamående och/eller kräkningar

Om du får biverkningar av din cancerbehandling som ger dig sväljningsbesvär, illamående och/eller kräkningar ska du vara uppmärksam på att det kan påverka din blodproppsförebyggande behandling med Xarelto. Ring omedelbart din behandlande läkare om du har kräkts eller inte kunnat svälja tablett på grund av sväljningsbesvär och/eller illamående och därför är osäker på om läkemedlet har tagits upp.

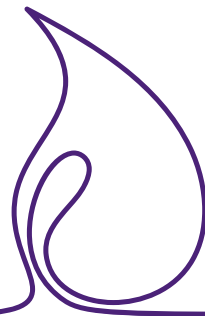
Blödning

Som cancerpatient kan man ha ökad risk att drabbas av blödningar. Detta kan vara blödningar från näsa eller mun, blod i urinen (rödfärgad/brun urin), blod i avföringen (svart avföring), blodkräkningar (kaffesumpsliknande kräkningar) eller blodhosta.

Om du får en **kraftig blödning** eller en blödning som inte upphör av sig själv, ska du söka akut läkarvård.

Om du får ett **kraftigt slag** mot mage, bröst eller huvud ska du också söka akut läkarvård för att kontrollera att allt är som det ska.

Sök också akut läkarvård vid **ovanlig svaghet, trötthet, blekhet, yrsel, huvudvärk, oförklarlig svullnad eller obehag, oförklarliga smärtor, andnöd, bröstsmärtor eller kärlkramp** (angina pectoris). Alla angivna symtom kan vara tecken på en blödning.



Kontroll av njurfunktionen

Xarelto utsöndras primärt via njurarna och därför har din njurfunktion betydelse för vilken dos du ska få. Om du har nedsatt njurfunktion tar det längre tid att utsöndra Xarelto. Därför ska du kanske ta en lägre dos.

Din njurfunktion ska kontrolleras med jämna mellanrum. Det sker via blodprovskontroller hos den som behandlar dig. Detta kan vara egen läkare, specialistläkare eller sjuksköterska.

Var uppmärksam på om relevanta blodprover kontrolleras automatiskt i samband med din cancerbehandling eller om du själv ska se till att dessa tas hos din läkare.

Andra läkemedel och Xarelto

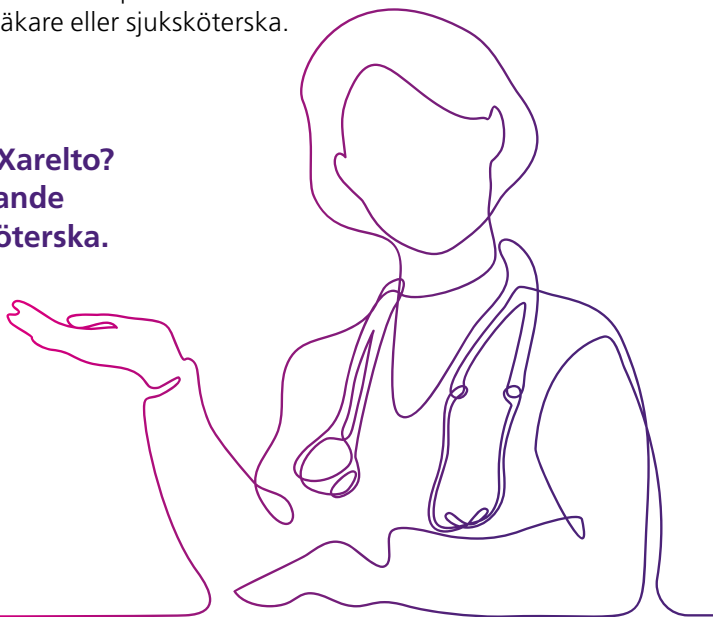
När man får cancerbehandling är det särskilt viktigt att vara uppmärksam på samtidigt intag av andra läkemedel. Det beror på att samtidigt intag av andra läkemedel kan öka eller minska effekten av Xarelto. Detta kallas för läkemedelsinteraktion.

Därför är det mycket viktigt att du informerar läkaren om alla läkemedel du tar. Detta gäller också om du börjar med ett nytt läkemedel – även kosttillskott och naturläkemedel. Du bör exempelvis inte ta **johannesört eller naturläkemedel** som innehåller johannesört tillsammans med Xarelto, eftersom den blodproppsförebyggande effekten av Xarelto kan minska.

Ta inte smärtstillande läkemedel som Ibumetin, Ibuprofen, Ipren och Treo. Dessa läkemedel har blodförtunnande effekt och ökar din blödningsrisk. Du får däremot gärna ta smärtstillande läkemedel som innehåller paracetamol (t.ex. Alvedon, Pamol, Pinex och Panodil) tillsammans med Xarelto.

Ta inte heller läkemedel mot svamp utan att första rådfråga behandlande läkare eller sjuksköterska.

**Har du frågor om Xarelto?
Tala med behandlande
läkare eller sjuksköterska.**

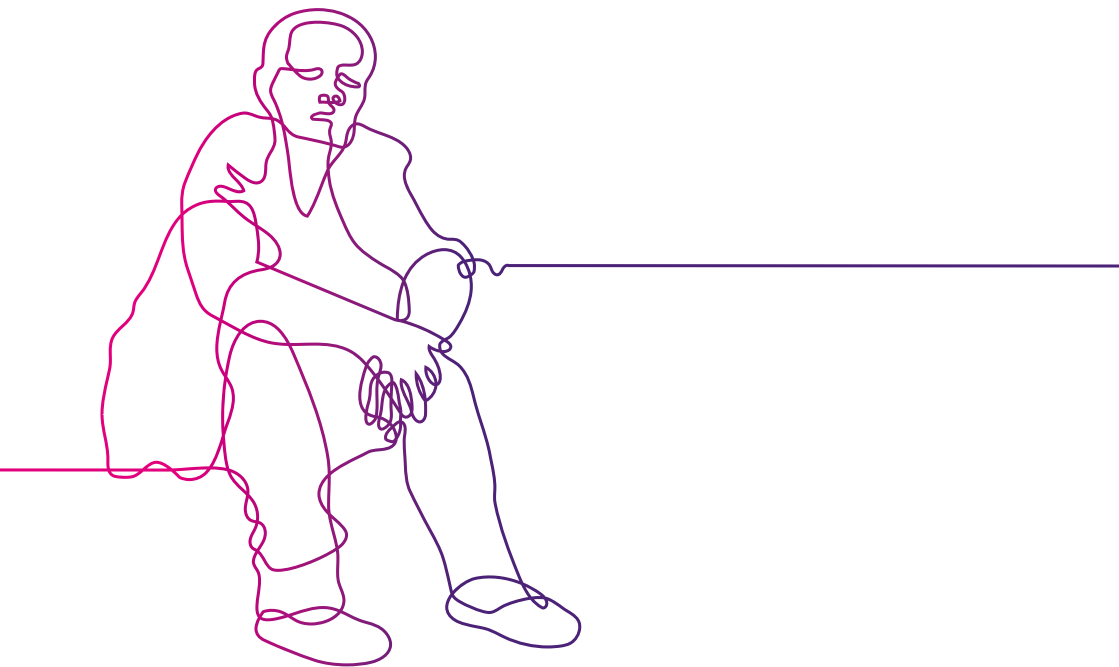




Restriktioner

Kontakta läkaren innan du tar Xarelto:

- ◆ Om du är allergisk (överkänslig) mot rivaroxaban eller något annat innehållsämnen i Xarelto
- ◆ Om du har ett tillstånd eller en sjukdom som ökar risken för allvarlig blödning (t.ex. magsår, hjärnblödning, nyligen har opererats i ögon eller hjärna)
- ◆ Om du har en pågående blödning
- ◆ Om du har en leversjukdom som innebär en ökad blödningsrisk
- ◆ Om du tar något annat blodförtunnande läkemedel



Planerad operation, biopsi eller tandläkarbesök

Om du ska genomgå en planerad operation, en biopsi (vävnadsprov) eller om du ska dra ut en tand, måste du informera läkaren/tandläkaren om att du får behandling med Xarelto.

Om din behandling med Xarelto pausas är det viktigt att det finns en plan för när du ska ta nästa tablett Xarelto, och att du följer denna plan noggrant.

Halsband

Du kommer att få ett halsband som du rekommenderas bära för din egen säkerhet. Om en olycka skulle inträffa ser man då att du tar blodförtunnande medicin. Det är viktigt att du har brickan för Xarelto, och inte använder en bricka för någon annan blodförtunnande behandling. Om du skulle ha behov av en bricka helt i plast är du välkommen att ringa till Bayer AB: 08-580 223 00, eller maila: order.scandinavia@bayer.com.

Informationskort för din säkerhet

Du kommer att få ett kort av din läkare eller sjuksköterska med information om att du behandlas med Xarelto. Det ska du alltid bära med dig och visa när du besöker eller ska få behandling hos läkare, tandläkare eller annan vårdgivare.

Vanliga frågor

Behandlingslängd

Hur länge ska jag få behandling?

Behandlande läkare beslutar hur länge du ska få behandling med Xarelto och vilken dos du ska få.

En del cancerpatienter fortsätter behandlingen med Xarelto på obestämd tid och så länge din cancer är aktiv ska du vara beredd på ta blodförtunnande behandling med en dos om 20 mg dagligen.

Kräkningar, illamående och/eller sväljningsbesvär

Om du får biverkningar av din cancerbehandling som ger dig sväljningsbesvär, illamående och/eller kräkningar ska du vara uppmärksam på att detta kan påverka din blodproppsförebyggande behandling med Xarelto. Ring omedelbart din behandlande läkare om du har kräkts eller inte kan svälja tabletten på grund av sväljningsbesvär och/eller illamående och därför är osäker på om läkemedlet har tagits upp.

Återfall av blodpropp

Kan jag få en ny blodpropp?

Vi vet från stora undersökningar att man på grund av cancersjukdomen löper större risk att få nya blodproppar i venerna jämfört med patienter med blodproppar i venerna som inte har cancer. Därför är det viktigt att du tar ditt blodproppsförebyggande läkemedel.

Flygresor, långa bil- och bussresor

Kan jag resa?

Tala med cancerläkaren om de förhållningsregler som gäller om du ska på semester med flyg eller på en lång buss-/biltur. Som regel avråds du från flygresor om du nyligen har haft blodpropp i lungan.

Sport och motion

Måste jag vara fysiskt aktiv när jag har en blodpropp i en ven och cancer?

Ja, som cancerpatient är det alltid viktigt att vara fysiskt aktiv. Du ska dock vara försiktig med kontaktsporter och mountainbike när du får blodproppsförebyggande behandling. Kontaktsporter innebär att man utsätter sig för sparkar och slag. Mountainbike är förknippad med fall och eventuellt slag mot huvudet eller andra vitala organ. En eventuell inre blödning kan vara riskfylld vid blodproppsförebyggande behandling. Tala med behandlande läkare eller sjuksköterska som känner till din situation och kan ge dig råd.

Potens/sex

Kan jag ha sex när jag får blodproppsförebyggande behandling?

Det finns inget hinder för att ha sex när du får blodproppsförebyggande behandling och potensen påverkas inte av läkemedlet.

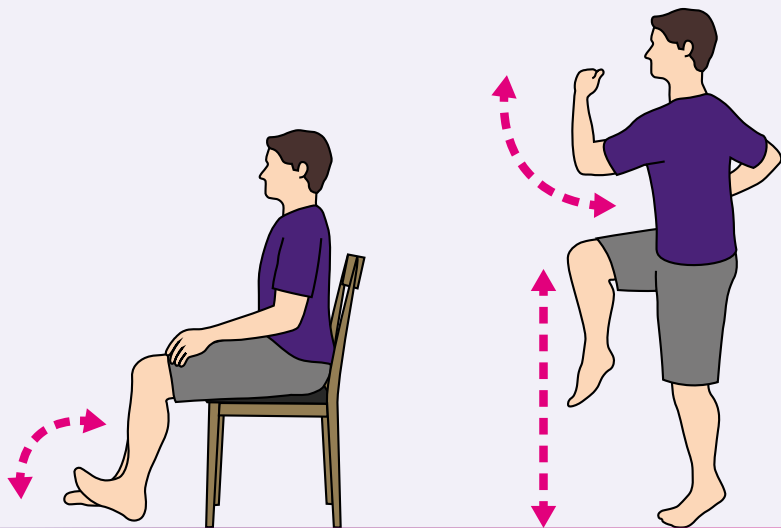
Alkohol

Kan jag dricka alkohol när jag får blodproppsförebyggande behandling?

En ihållande hög alkoholkonsumtion kan öka risken för blodpropp eller blödning i hjärnan. Alkohol ökar blodtrycket och förhöjt blodtryck är en direkt orsak till blodpropp eller blödning i hjärnan.

Förslag till venpumpsövningar

Aktiva venpumpsövningar, där musklerna i underbenen aktiveras, kan förebygga vätskeansamlingar i benen. Övningarna hjälper till att pressa tillbaka blodet till hjärtat och förhindrar att blodet tar fel väg.

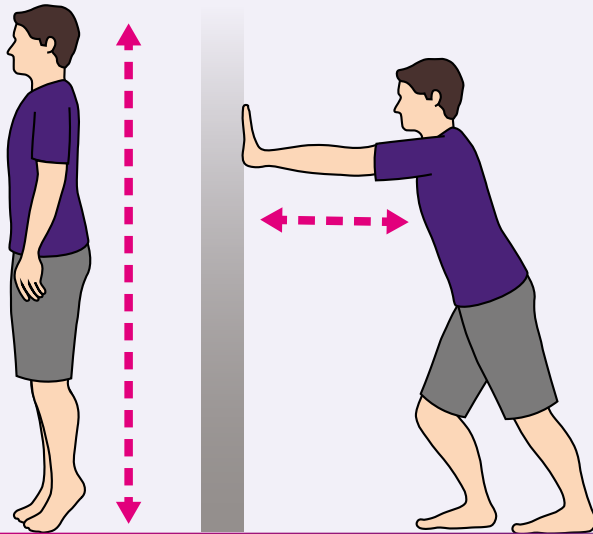


Vicka och rotera fötterna. Lägg eventuellt benet högt om du sitter eller står länge. Övningen kan också göras liggande.

Trampa på stället 1-2 minuter och sväng gärna samtidigt med armarna.

Om du sitter eller ligger stilla under en längre tid, t.ex. under transport eller i en sjuksäng, är det en bra idé att ställa sig upp och gör fysiska övningar samt att göra venpumpsövningar ofta.

Dessutom bör du dricka rikligt med vätska och använda kompressionsstrumpor.



Stå växelvis på häl och tå medan du håller kroppen upprätt. Börja med 5–10 upprepningar, men öka så att du efter 2–3 veckor kan göra 20–30 upprepningar.

Sträck vadmusklerna genom att placera ena benet bakom det andra och luta dig fram över det främre benet tills det stramar på vadens baksida. Det får inte göra ont. Håll kvar i 20 sekunder och byt ben.

Besökskort

Tid:

Hos:

Övrigt:

Tid:	Hos:	Övrigt:

Denna broschyr är utarbetad av Bayer AB i samarbete med specialister inom klinisk onkologi

Innan du påbörjar din behandling med Xarelto,
ta noga del av informationen i bipacksedeln.

OBS: Denna broschyr ersätter inte råd och anvisningar från din läkare eller annan vårdpersonal.

- Detta läkemedel är föremål för utökad övervakning. Hälso- och sjukvårdspersonal uppmanas att rapportera varje misstänkt biverkning till Läkemedelsverket.



Bayer

Bayer AB, Box 606, 169 26 Solna. Tel. 08-580 223 00